

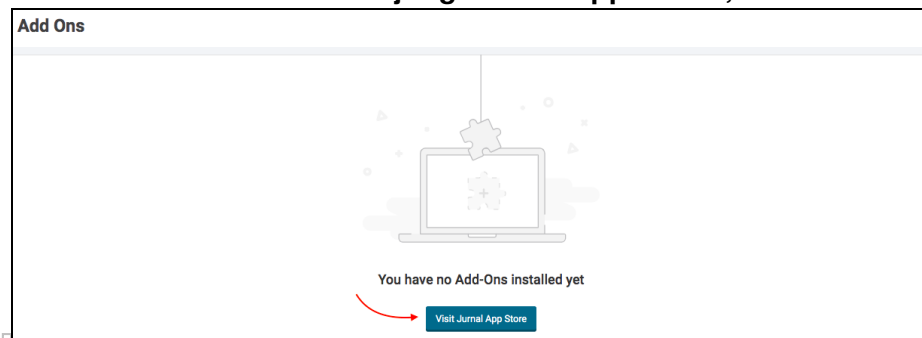
Cara Setting Jurnal Touch di Menu Add-Ons

June 21, 2019

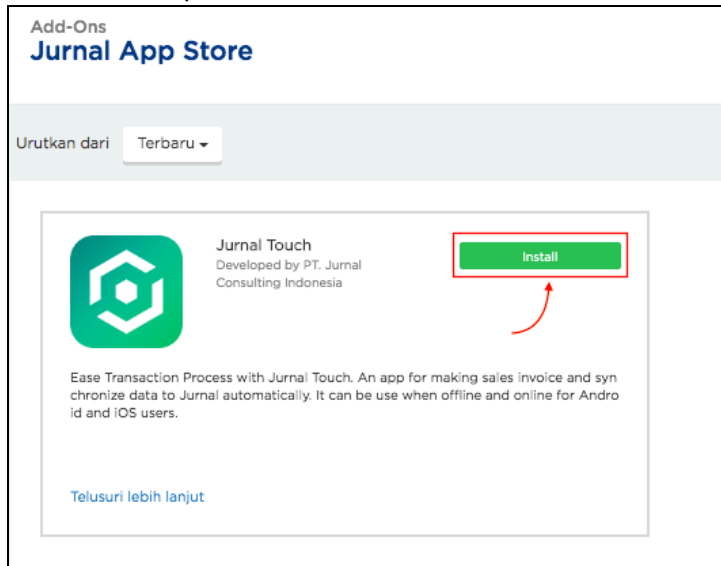
Jurnal Touch adalah aplikasi **Android** dan **iOS** yang dapat memproses transaksi penjualan lebih cepat dan secara otomatis tersinkronisasi dengan aplikasi web Jurnal (my.jurnal.id).

Sebelum Anda dapat menggunakannya, Anda perlu menginstall dan mengatur kode akses yang akan dimasukkan ke dalam perangkat Anda melalui aplikasi web Jurnal terlebih dahulu. Ikuti cara berikut.

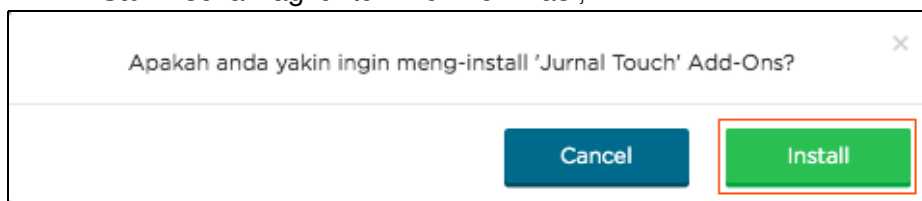
1. [Login ke my.jurnal.id](http://my.jurnal.id) dengan email dan password Anda yang terdaftar.
**Pengaturan hanya dapat dilakukan oleh pengguna dengan roles Pemilik atau Ultimate*
2. Klik menu **“Add Ons”** > **“Kunjungi Jurnal App Store”**;



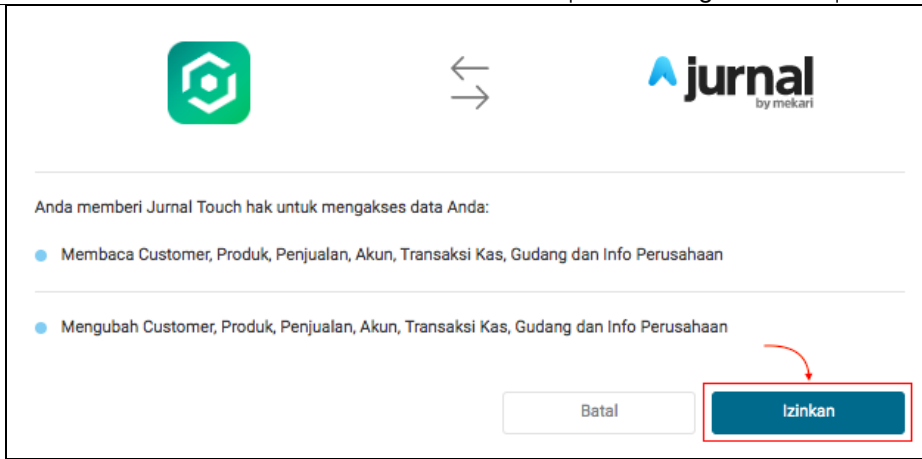
3. Klik **“Install”** pada Add-Ons Jurnal Touch;



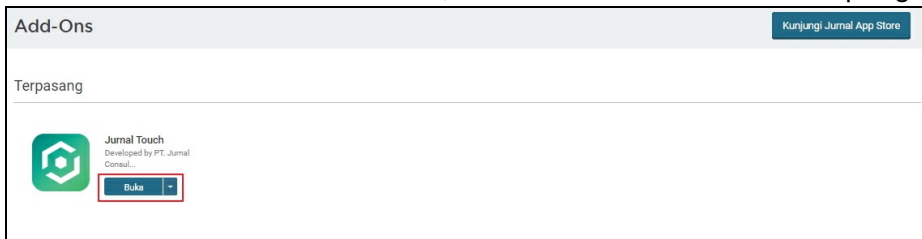
4. Klik **“Install”** sekali lagi untuk memverifikasi;



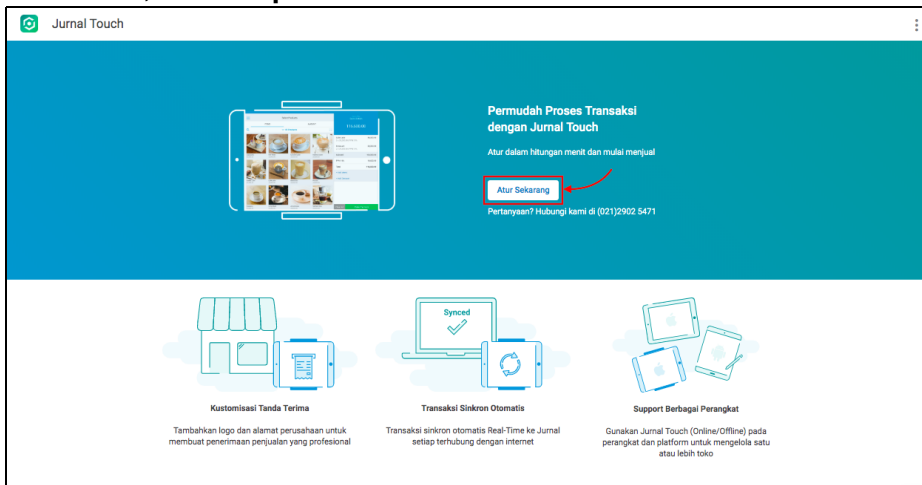
5. Klik **“Izinkan”**;



6. Setelah Add-Ons berhasil diinstall, klik "**Buka**" untuk melakukan pengaturan.



7. Setelah itu, klik **Setup Now**.



8. Setelah itu, isikan informasi konfigurasi berikut untuk kode akses pertama Anda:

Jurnal Touch

← Konfigurasi Pengaturan

Pengaturan General

Nama Konfigurasi	→ ?	Sales Cabang Jakarta
Konfigurasi Gudang	→ ?	Unassigned
Konfigurasi Tag	→ ?	
Kustom Harga Produk	→ ?	<input type="checkbox"/>
Diskon	→ ?	<input checked="" type="checkbox"/>
Void Transaksi	→ ?	<input checked="" type="checkbox"/>

Metode Pembayaran [+ Tambahkan Metode Pembayaran](#)

[Kembali](#) [Simpan](#)

Nama Konfigurasi : Ini adalah nama konfigurasi untuk kode akses tersebut. Nama ini bisa diisikan apa saja;

Konfigurasi Gudang : Ini adalah gudang yang digunakan untuk melakukan transaksi penjualan dari *device* yang menggunakan kode akses tersebut; (opsional)

Konfigurasi Tag : Ini adalah tag yang digunakan pada setiap faktur penjualan yang terbuat dari *device* yang menggunakan kode akses tersebut. Tag ini berfungsi untuk mengelompokkan transaksi. Anda dapat memilih lebih dari 1 tag; (opsional)

Kustom Harga Produk : Ini adalah pilihan untuk menentukan apakah *device* yang menggunakan kode akses tersebut dapat mengubah harga produk;

Diskon : Ini adalah pilihan untuk menentukan apakah *device* yang menggunakan kode akses tersebut dapat menambahkan komponen diskon;

Void Transaksi : Ini adalah pilihan untuk menentukan apakah *device* yang menggunakan kode akses tersebut dapat membatalkan transaksi;

9. Kemudian, atur metode pembayarannya dengan mengklik **+Tambahkan Metode Pembayaran**;

Tambahkan Metode Pembayaran ×

Tipe Pembayaran ?	Kas Tunai ▼
Akun Pembayaran ?	(1-10001) - Kas - (Cash & Bank) ▼
Tarif Pembayaran - % dari total ?	<input type="text"/>
Tarif Pembayaran - Fixed ?	2000 ▼
Akun Tarif Pembayaran ?	(8-80999) - Beban Lain - lain - (Other Exp... ▼
Tag Metode Pembayaran ?	<input type="text"/>

Reset
Simpan

Keterangan:

Tipe Pembayaran : Pilih tipe pembayaran yang digunakan. Tipe pembayaran yang tersedia berdasarkan daftar tipe pembayaran yang telah dibuat di **Daftar Lainnya > Cara Pembayaran**;

Akun Pembayaran : Pilih akun yang akan mencatat pembayaran atas faktur penjualan. Akun yang dapat dipilih adalah akun dengan kategori kas & bank;

Tarif Pembayaran - % dari total : Masukkan bentuk potongan dalam persentase untuk pembayaran (biasanya untuk pemotongan pembayaran dengan kartu kredit);

Tarif Pembayaran - Fixed : Masukkan bentuk potongan dalam nominal untuk pembayaran;

**Potongan tidak wajib diisi, kecuali jika pemilik bisnis menetapkan pemotongan untuk pembayaran*

Akun Tarif Pembayaran : Pilih akun untuk mencatat potongan yang diberikan. Dalam hal ini, lebih direkomendasikan untuk memilih akun dengan kategori beban;

Tag Metode Pembayaran : Masukkan tag yang ditetapkan untuk setiap transaksi yang terbentuk dari metode pembayaran yang digunakan;

(Anda harus memiliki minimal satu metode pembayaran berupa Kas Tunai)

Contoh:

Misalkan jumlah pembayaran Anda adalah Rp 100.000. Karena menggunakan kartu kredit, ada potongan sebesar 2% yang dimasukkan ke akun "Biaya Penjualan", sehingga jumlah yang Anda terima hanya Rp 98.000. Jadi dalam transaksi pembayaran (Receive Payment) akan ada 3 jurnal sebagai berikut:

(DR) Kas	98.000	
(DR) Biaya Penjualan	2.000	
(CR) Piutang Usaha		100.0000

10. Klik "**Simpan**" untuk menyimpan metode pembayaran Anda;
11. Untuk menyelesaikan pengaturan ini, klik tombol "**Simpan**" lagi;

← Konfigurasi Pengaturan

Pengaturan General

Nama Konfigurasi ? Sales Cabang Jakarta

Konfigurasi Gudang ? Unassigned

Konfigurasi Tag ?

Kustom Harga Produk ?

Diskon ?

Void Transaksi ?

Metode Pembayaran + Tambahkan Metode Pembayaran

Kas Tunai Ubah Hapus

Kembali Simpan

12. Anda akan mendapatkan kode akses yang dapat digunakan di aplikasi Jurnal Touch pada perangkat Anda;

Jurnal Touch

Daftar Pengaturan

Nama	Kode	Devices	Aksi
Sales Cabang Jakarta	X3AHG7B11T Lihat Kode QR	0	

+ Tambahkan Pengaturan Baru

Daftar Perangkat
0/1 Perangkat Terhubung

Perangkat	Nama Pengaturan	Terakhir Sinkronisasi	Perjanjian Bulan Ini	Perjanjian Tahun Ini
Hubungkan perangkat anda dengan : 1. Download aplikasi Jurnal Touch 2. Masukkan kode pengaturan dari daftar pengaturan.				

Notes:

- Anda dapat kembali melihat atau mengubah pengaturan yang sudah Anda lakukan sebelumnya dengan klik pada nama konfigurasi.
- Setelah melakukan perubahan, Anda harus melakukan sinkronisasi kembali pada Jurnal Touch Mobile Anda yang telah terhubung. ([Baca Panduan Menu Setting pada Jurnal Touch Mobile](#))
- Anda dapat melihat rincian perangkat yang terhubung dengan Jurnal Touch Web pada kolom "Daftar Perangkat".
- Kode akses hanya berlaku untuk 1 perangkat. Untuk menambah perangkat lain, hubungi support@jurnal.id.

13. Klik pada "**Lihat Kode QR**" untuk mempermudah Anda dalam menghubungkan Jurnal Touch Mobile pada perangkat dengan Jurnal Touch Web.

Scan QR Code



X3AHG7B11T

1. Buka aplikasi Jurnal Touch di perangkat Anda
2. Atur Sekarang
3. Scan kode QR anda

Tutup

Baca juga:

[Cara Memasukkan Kode Akses ke Jurnal Touch](#)

[Cara Setting Bluetooth Printer](#)